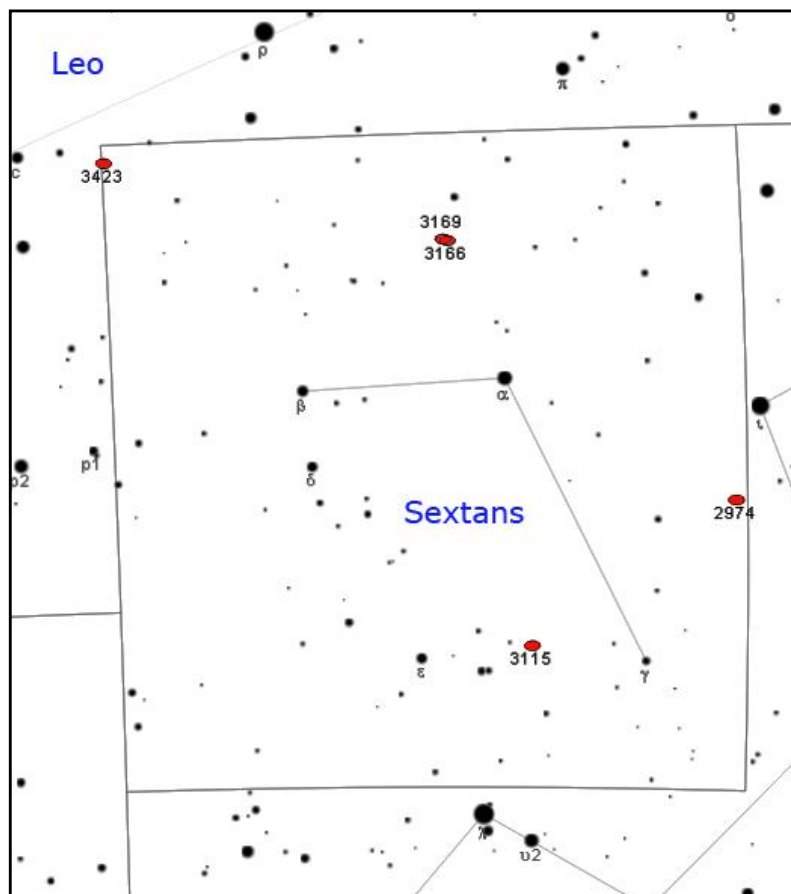


Sextant (Sextans) - Sex



Allgemeines

Der Sextant (lateinisch Sextans) ist ein Sternbild in der Nähe des Himmelsäquators. Der Sextant ist ein unscheinbares Sternbild, das am Nachthimmel kaum zu erkennen ist. Nur einer seiner Sterne ist heller als die 5. Größenklasse. Der Sextant liegt zwischen dem markanten Löwen (Leo) und der lang gestreckten Wasserschlange (Hydra). Im Sextanten befinden sich mehrere Galaxien, von denen eine bereits mit einem kleineren Teleskop beobachtet werden kann.

Geschichte

Das Sternbild wurde 1690 von dem Danziger Astronomen Johannes Hevelius eingeführt. Es soll den Sextanten darstellen, mit dem er die Sternpositionen vermaß. Vor Hevelius hatte der Mönch Anton Maria Schyrleus de Rheita 1643 die Sterne dieser Himmelsregion zum *Schweiß Tuch Christi* zusammengefasst. Diese Benennung konnte sich allerdings nicht durchsetzen.

Stellare Objekte

- α Sex Der hellste Stern im Sextanten ist der 287 Lichtjahre entfernte α Sextantis. Es handelt sich um einen bläulich-weiß leuchtenden Stern der Spektralklasse A0 III mit einer Oberflächentemperatur von 15.000° Celsius
- β Sex ist ein 345 Lichtjahre entfernter veränderlicher Stern vom Typ α^2 Canis Venaticorum
- γ Sex ist ein Doppelsternsystem in 262 Lichtjahren Entfernung. Die beiden Komponenten sind bläulich-weiß leuchtende Sterne der Spektralklassen A1 und A4. Aufgrund des geringen Winkelabstandes von nur 0,6 Bogensekunden kann das System nur in größeren Teleskopen in Einzelsterne aufgelöst werden.
- 35 Sext Das System ist 800 Lichtjahre entfernt und besteht aus zwei orange leuchtenden Sternen der Spektralklassen K3 und K0. Die Sterne können bereits mit einem kleineren Teleskop beobachtet werden.

Deep Sky

- NGC 3115 ist eine 25 Millionen Lichtjahre entfernte Galaxie in Kantenlage, d.h., wir sehen sie von der Seite. Im Teleskop erscheint sie länglich und erinnert an eine Spindel, weshalb sie auch als „Spindelgalaxie“ bezeichnet wird
- NGC 3156, Die Galaxien bilden eine Gruppe von Galaxien in 60 Millionen Lichtjahren Entfernung.
- NGC 3165, Aufgrund der Schwerkraftwirkung beeinflussen sie gegenseitig ihre Strukturen. Da die
- NGC 3166 Galaxiengruppe relativ weit entfernt und damit lichtschwach ist, benötigt man zur
- NGC 3169 Beobachtung ein größeres Teleskop

NGC 6712 ist die Bezeichnung eines 20.000 Lichtjahre entfernten Kugelsternhaufens im Sternbild Schild. NGC 6712 hat eine scheinbare Helligkeit von +8,20 mag und einen Winkeldurchmesser von 4,3'. Um ihn in Einzelsterne aufzulösen benötigt man allerdings ein größeres Teleskop

Doppelsterne

System	^m	Abstand
γ	5,6 / 6,1	0,6"
35	6,1 / 7,2	6,8"

Veränderliche Sterne

Objekt	^m	Periode	Typ
β			α ² Canis Venaticorum-Stern